

## Lausunto järjestöyhteistyöohjeesta

Järjestöneuvosto kiittää mahdollisuudesta lausua Pohjois-Savon hyvinvointialueen järjestöyhteistyöohjeesta. Neuvosto pitää järjestöyhteistyötä kuvaavaa ja määrittelevää asiakirjaa itsessään tärkeänä ja kestävästä järjestöjen ja hyvinvointialueen välistä yhteistyötä osaltaan edistävänä tekijänä. Lausunnon lisäksi, neuvosto osallistuu mielellään järjestöyhteistyöohjeen jatkokehittämiseen, mikäli hyvinvointialue katsoo sen tarpeelliseksi.

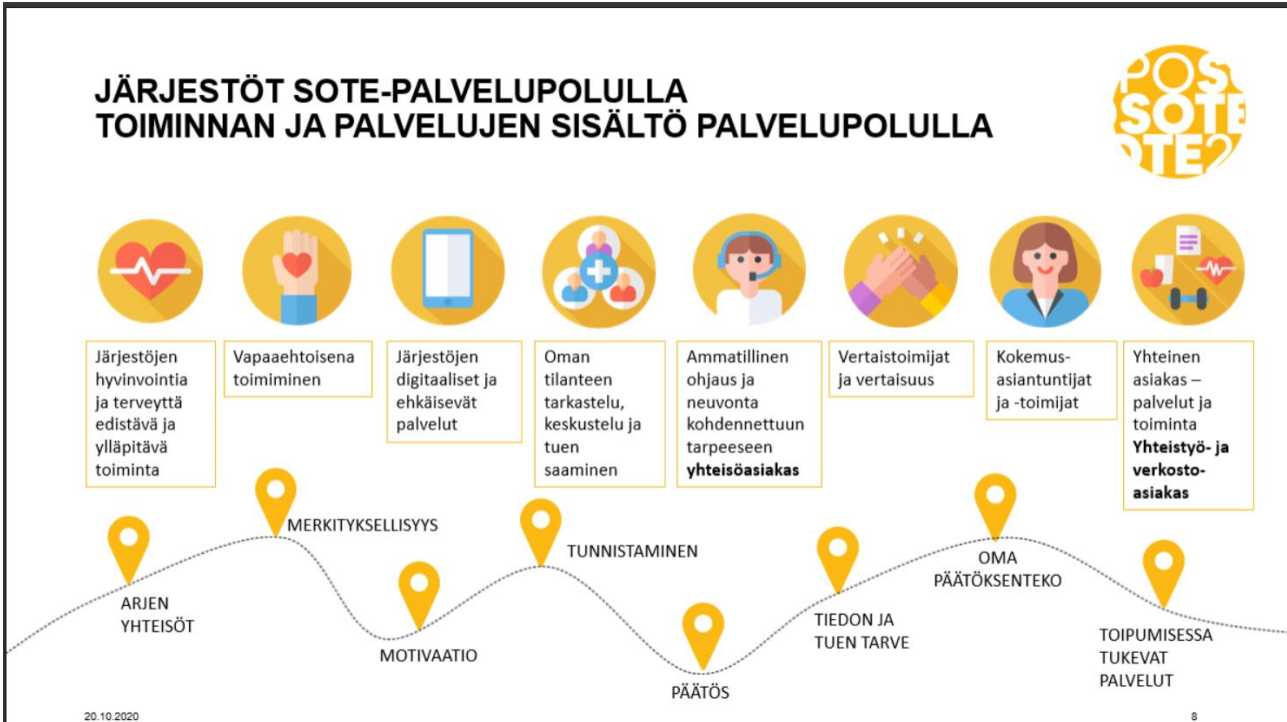
**Yleiset huomiot**

- Toivomme, että ohje on selkeä ja ymmärrettävä. Ohjeen viimeistelyssä on syytä huomioida järjestöjen moninaisuus ja siten erityisesti pienempien vapaaehtois pohjalta toimivien yhdistysten näkökulma
- Ohjeistuksen uskottavuuden vahvistamiseksi pyydämme kiinnittämään huomiota ohjeistuksen oikeinkirjoituksen tarkistamiseen

**Ehdotukset sisällön kehittämiseksi**

- Toivomme ohjeistuksen rakennetta muutettavaksi siten, että se etenisi suuremmista kokonaisuuksista kohti pienempiä ja konkreettisen tason kokonaisuuksia.
  - Esimerkiksi: Ohjeistuksen tarkoitusta kuvaava saate, lainsäädännön näkökulma, strateginen taso, rakenteelliset asia etc...
- Ohjeistuksen tarkoituksen olisi tärkeä kuvata saatteenomaisesti heti aluksi
  - Miksi asiakirja on tehty, miten se on tehty, mikä sen tarkoitus on, kenelle se on tarkoitettu, mikä asiakirja on kyseessä (toimijoita velvoittava ohjeistus/rahoituksellisen ja toiminnallisen kumppanuuden kehyykset määrittävä/suositus/hyvät käytännöt kuvaava dokumentti etc...)
- Terminologiaa on syytä avata lyhyesti läpi ohjeistuksen selkiyttämiseksi ja siten erilaiset järjestöt yhdenvertaisesti huomioivammaksi. Vaihtoehtoisesti terminologiaa voidaan avata ja määritellä ohjeistuksen erilliseen liitteeseen.
- Sivu viisi: Sosiaali- ja terveysaseman yhdistykset => Sosiaali- ja terveysalan yhdistykset
- Sivun kuusi, järjestöjen moninaisuus: Nykyisessä kuviossa eri näkökulmat järjestöjen ja järjestön toiminnan moninaisuuden kuvaamiseksi menevät hieman sekaisin. Pyydämme kehittämään kuvausta siten, että se nykyistä selkeämmän kuvaisi järjestöjen ja järjestöjen toiminnan moninaisuutta erityisesti seuraavista näkökulmista:
  - Palvelujen tuotantotapa talouden näkökulmasta: markkinaehtoisesti tuotetut palvelut, avustusperustaisesti tuotetut palvelut etc...
  - Järjestöjen toiminta ennaltaehkäisevyys-korjaavuus -akselilla (HYTE-ERITYISTASON SOTE)
  - Järjestöjen toiminnan tuotantotapa toimijanäkökulmasta vapaaehtoistyö – ammatillisesti vaativa ja ammatillista erikoisosaamista edellyttävä -akselilla

- Referenssikuva edelliseen



- Sivu yhdeksän: Viittaus strategisen tason yhteyteen hyvinvointialueen ja järjestöjen välillä jää nykyviittauksella ohueksi: Vähintään toivomme palvelustrategiasta nostettava ohjeeseen myös seuraavan dian:



5.Yhdyspinnat

### Kehitämme rohkeasti uudenlaista kumppanuutta yksityisen ja kolmannen sektorin kanssa

- Vahvistamme nykyisiä hyviä kumppanuuksia ja toimintamalleja.
- Kehitämme asiakkaidemme valinnanvapauden lisäämistä, palvelusetelien ja ostopalveluiden hyödyntämistä ja käyttötapojen laajentamista yhdenvertaisuus ja taloudellinen tasa-arvo huomioiden, siten ettei heikoimmassa asemassa olevien palvelu heikkene. Monituottajamallia kehitetään aidosti osaksi hyvinvointialueen palvelujen tuotantotapaa.
  - Monituottajamallia kehitetään siten, että hyvinvointialueella on kaikissa olosuhteissa myös järjestämisvastuun riittävä ja alueellisesti kattava oma palvelutuotanto.
  - Omalle tuotannolle ja ostopalveluille suunnitellaan yhteiset läpinäkyvät mittarit, kriteerit ja palvelukuvaukset.
- Teemme tiivistä yhteistyötä muiden hyvinvointialueiden ja YTA-alueen kanssa. Tavoitteenamme on kehittää palveluita yhtenevästi koko YTA-alueella.
- Etsimme uudenlaisia tapoja hyödyntää hyvinvointialueen kiinteistö- ja laiteomaisuutta entistä tehokkaammin ja tuottavammin.
- Kuuntelemme kumppaneita – luomme avoimen innovoinnin kentän.

 Pohjois-Savon  
hyvinvointialue

- Työvaliokunnalle jäi epäselväksi, mikä on sivun 11 kuvan merkitys tässä yhteydessä ja ketä varten se on ohjeeseen nostettu

- Hyte-konseptia kuvaavat sisällöt sivuilla 19 – 20 kuvaavat palvelukonseptia hyvän epämääräisesti
  - Pyytäisimme kuvaamaan HYTE-konseptia siten, että siinä selkeästi ja konkreetian tasolla käy ilmi mm. kuka tekee, mitä tekee, kenen kanssa tekee, milloin tekee, kenen kanssa yhteistyötä tehdään ja miten sekä mikä on järjestöjen rooli ja ”vastuu”.
  - HYTE-ohjauksen prosessi tulisi myös ehdottomasti kuvata
- Sivun 21 voi olla useille järjestötoimijoille epäselvä. Mikäli Lähellä.fi-, palvelutietovaranto- ja Tarmoa-palvelut halutaan ohjeessa kuvata, tulisi ne ehdottomasti avata ja kuvata myös niiden keskinäinen suhde (palvelun tarkoitus, tavoite ja kohderyhmä, mikä palvelu millaisenkin toimijan tulisi valita etc...)

Erillisenä huomiona nostamme toiminnallisen yhteistyön kuvauksen kehittämisen merkityksen. Monipuolinen, tavoitteellinen, sujuva ja selkeä toiminnallinen yhteistyö hyvinvointialueen kanssa on elintärkeä kysymys niin hyvinvointialueelle omassa tehtävässään kuin järjestöille omassa tehtävässään onnistumisen kannalta. Tästä syystä toivomme ohjeessa panostettavan erityisesti tähän.

Toiminnallinen yhteistyö olisi tärkeä kuvata kattavasti ja riittävän konkreettisesti. Lisäksi toiminnallisen yhteistyön prosessi olisi hyvä kuvata neuvotteluprosessista alkaen. Mikäli mahdollista toiminnallista yhteistyötä kuvatessa myös vähintään ohjeelliset ja keskimääräiset aikataulut olisi syytä yhteistyömuotoisesti mainita.

Järjestöneuvoston työvaliokunnalle ei toimitettu järjestöistä yhtään kommenttia määräaikaan mennessä. Tämän lausunnon on laatinut järjestöneuvoston työvaliokunta järjestöneuvoston määrittelemän mandaatin puitteissa.

*Järjestöneuvoston ja järjestöneuvoston työvaliokunnan puolesta,*

Tatu Tossavainen,  
Pohjois-Savon järjestöneuvoston puheenjohtaja  
+358404874806  
[tatu.tossavainen@nuortenpalvelu.fi](mailto:tatu.tossavainen@nuortenpalvelu.fi)